

## Chute de l'accroissement naturel dans les villes et les cantons suisses 2017-2022

### Le retour de Malthus

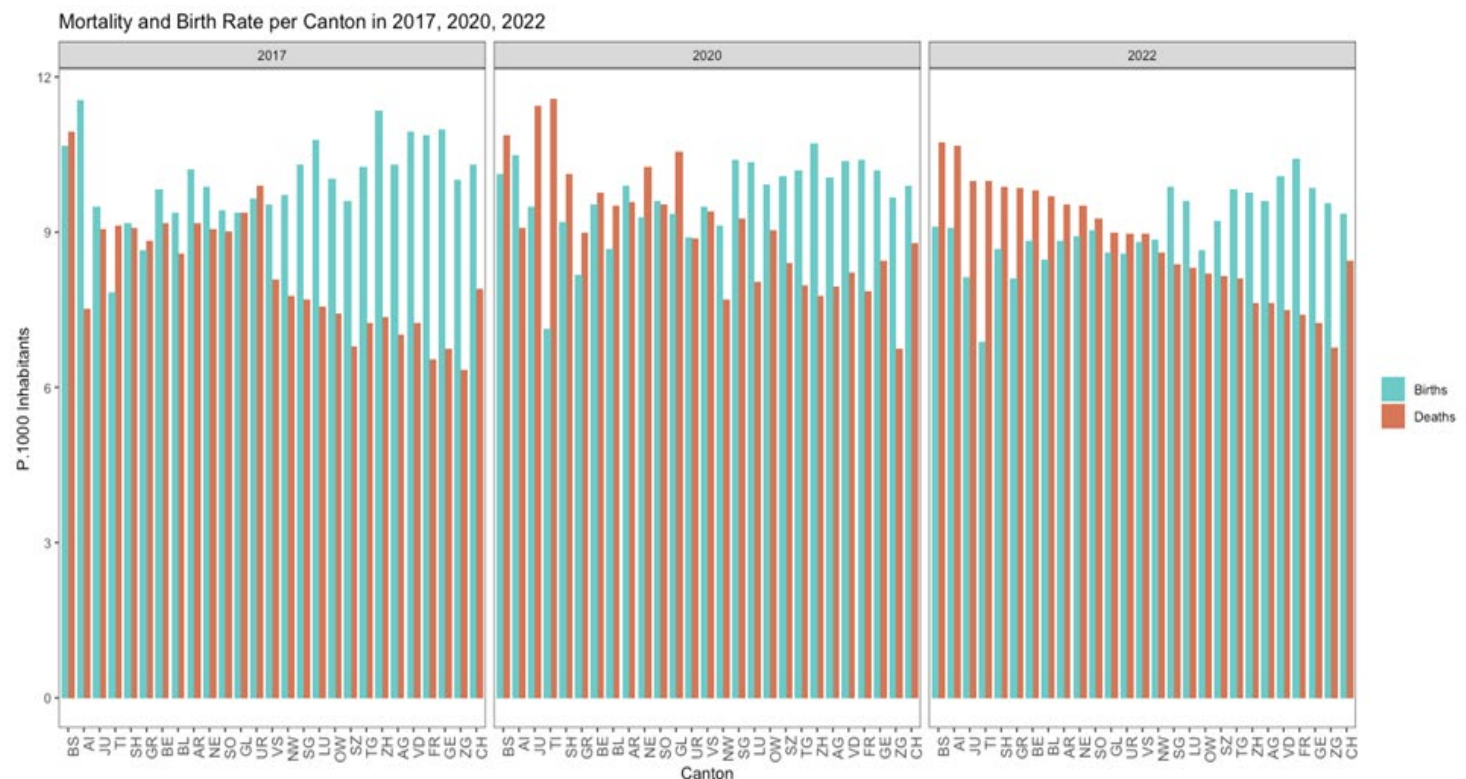
Cet extrait présente l'évolution du taux de mortalité, du taux de natalité et l'accroissement naturel dans les cantons et les communes de plus de 10'000 habitants entre 2017-2022. Il ressort que la mortalité a fortement augmenté en 2020. Or 2022 se caractérise aussi par un taux de mortalité élevé dépassant dans la moitié des cantons et des villes observés le niveau de la période 2020-2021. Parallèlement, un effondrement des naissances s'observe dans la plupart des cantons et des villes. La hausse de la mortalité, conjuguée à la chute de la natalité en 2022, après un trend à la baisse pour cette dernière depuis des années 1990 hors apport externe, mènera à une diminution significative de la population suisse.

#### Méthodes interactives

Les quatre indicateurs utilisés dans cette étude sont : a) le taux de mortalité brut pour 1000 habitants ; b) le taux de natalité pour 1000 habitants ; c) l'accroissement naturel (naissances - décès) (N et N pour 1000 habitants) et d) la variation de la population (en pour cent). Nous distinguons trois périodes : pré-COVID (2017-2019), COVID (2020-2021) et post-COVID (2022). Les figures présentées sont ordonnées selon la prévalence du taux de mortalité brut (période 2020-2021). Quelques résultats sont présentés ici par canton et pour leurs villes.

Pour davantage de résultats, y compris pour les communes de moins de 10'000 habitants, rendez-vous sur nos pages CHStat-NEWS ([link](#)). ESEHA met à disposition du public l'application « CHStat data viewer », laquelle permet de visionner les indicateurs de mortalité, de natalité et d'accroissement naturel dans un espace tridimensionnel, par canton, mais aussi pour les villes d'un même canton ([link](#)).

Fig. 1 Taux de mortalité brute (en orange) et taux de natalité 2017, 2020, 2022 par canton



Augmentation du taux de mortalité dans tous les cantons depuis 2020, avec un niveau très élevé encore en 2022 dans une majorité de cantons. Un effondrement de la natalité s'observe en 2020, puis en 2022, après un sursaut en 2021. Sept cantons sont en régression naturelle tout comme de nombreuses villes. Sont particulièrement touchées : les villes des cantons périphériques, mais aussi les communes riches avec peu de terrains disponibles ou encore les communes peu attractives sur le plan économique.

Fig. 2 Accroissement naturel total (N)



Sources: Ofs-STAPOP, calculs propres; Copyright: ESEHA-CHStat.

Fig.3 Taux cumulés par canton 2017-2022

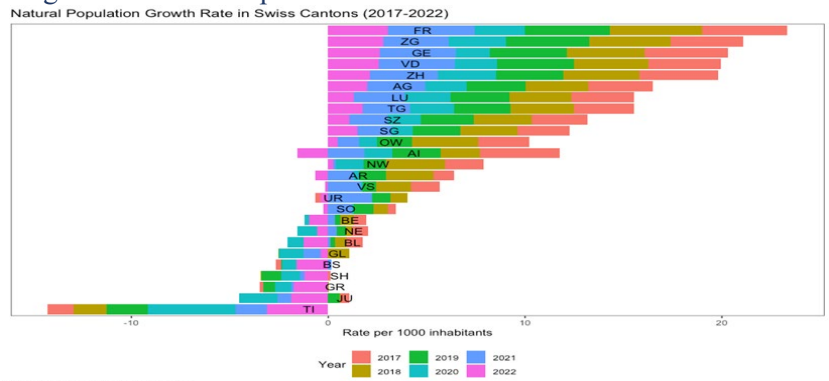
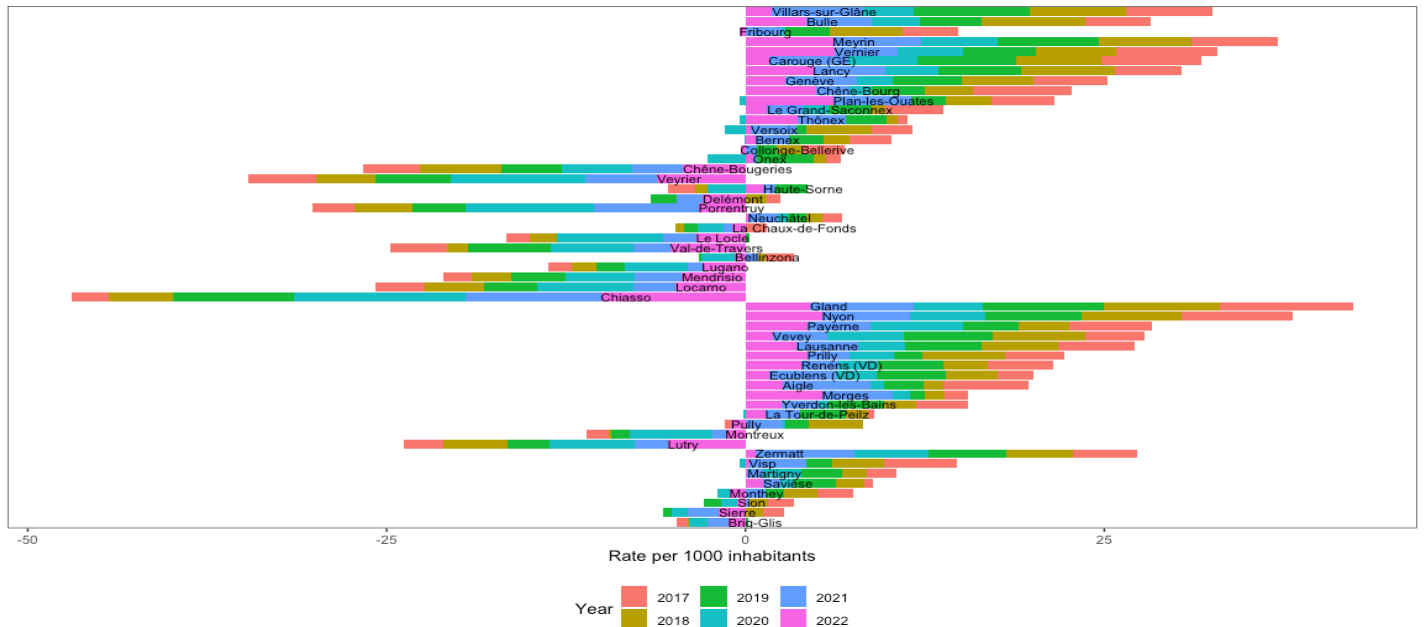


Fig. 4 Taux d'accroissement naturel des villes 2017-2022, à l'exemple des cantons latins (taux cumulés)

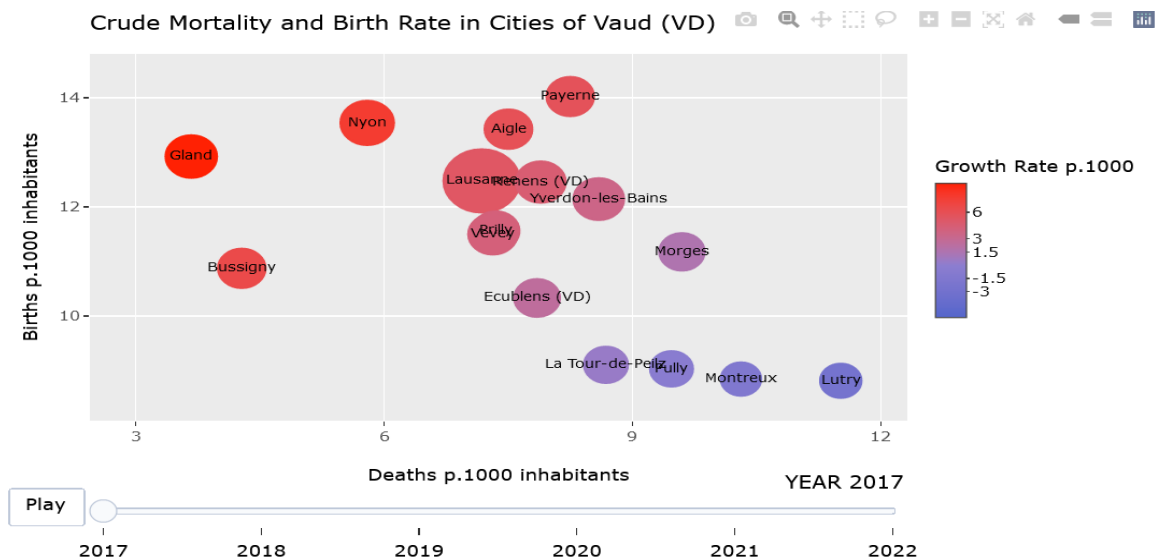
Natural Population Growth in JU, TI, VS, VD, GE, FR, NE (2017-2022)



Source: SFO-BEVNAT, ESEHA Copyright: ESEHA-CHStat

Sources: Ofs- STATPOP, calculs propres; Copyright: ESEHA-CHStat.

Fig. 5 Taux de mortalité brut et taux de natalité des villes (à l'exemple du canton de Vaud)



Sources: Ofs- STATPOP, calculs propres; Copyright: ESEHA-CHStat: Visualisation dynamique des villes suisses par canton via CHStat Data Viewer: [link](#)