

Pour la version en français cf. p. 2 ; per l'italiano p. 3

Städte in Kürze 09.2021

Bevölkerungs- und Beschäftigungsstruktur: Sind Kleinstädte weniger dynamisch?

In den letzten zwei Jahrzehnten ging in fast allen Schweizer Städten und Gemeinden mit mehr als 5000 Einwohnern der Trend zu einem [Bevölkerungs-](#) und Beschäftigungsanstieg (Link CHStat je nach [Grösse](#)). Obwohl wirtschaftliche Dynamik oft mit grossen Städten assoziiert wird, in denen sich Arbeitsplätze und Wohlstand konzentrieren, sollte dies allerdings relativiert werden, wenn man berücksichtigt, dass **unser Land durch eine starke Zersplitterung** in zahlreiche kleine Zentren und eine einzige grosse Stadt gekennzeichnet ist: Zürich 409'000 Einwohner ([Link](#)). **Die Aufteilung der Arbeitsplätze nach Wirtschafts-sektoren** ([Link](#)), vermittelt — mit einigen Überraschungen — ein Bild der vorherrschenden Aktivitäten. **81% der Arbeitsplätze befinden sich im tertiären Sektor, vor dem sekundären Sektor (18%) (Abb. 3)**. Der Anteil des sekundären und primären Sektors ist für Kleinstädte und die Ostschweiz höher. In Zürich und in der Genferseeregion ging der tertiäre Sektor als Gewinner hervor.

2017 lag die Erwerbstätigenquote pro 1000 Einwohner **im sekundären Sektor** in [Plan-les-Ouates](#), der neuen Genfer Uhrenproduktionshauptstadt, am höchsten, gefolgt von [Mendrisio](#) (TI), [Visp](#) (VS), [Baden](#) (AG) und [Le Locle](#) (NE) (>500 Arbeitsplätze pro 1000 Einw. [Link](#)).

Im tertiären Sektor bietet [Kloten](#) (ZH) mit seinem internationalen Flughafen ([Link](#)) die meisten Arbeitsplätze, vor der Kantonshauptstadt [Aarau](#) und der Bundes- und Kantonshauptstadt [Bern](#). Die Aufteilung der Arbeitsplätze je nach Stadtgrösse ergibt zwischen 2001 und 2018 ein sehr stabiles Bild: 100'000 Einwohner (32%), 30'000 bis 99'000 Einwohner (13%), 20'000 bis 30'000 (7%), 15'000 bis 20'000 (13%), 10'000 bis 15'000 (14%) und 22% für Gemeinden mit weniger als 10'000 Einwohnern (**Abb. 1**). Schwankungen bei der Beschäftigung sind, insbesondere für Kleinstädte (20-30'000 Einwohner > 14%), zwischen 2001 und 2008 hoch, und geringer zwischen 2015-2018 (< 6%) (**Abb. 2**). Abbildung 3 zeigt eine unterschiedliche Entwicklung der Arbeitsplätze im sekundären Sektor (2001-2018) nach Grössenklassen der Städte.

NB.1 2018p, vorläufige Zahlen für STATENT 2018.

NB.2 Methodenänderung: Zwischen den Eidgenössischen Betriebszählungen von 2001, 2005, 2008 und der administrativen Unternehmensstatistik (STATENT) von 2014-2018 besteht ein Vergleichsproblem. Diese liefert seit 2011 präzise jährliche Daten zu allen Unternehmen und Arbeitsstätten (einschließlich Selbstständigerwerbende), die der AHV-Beitragspflicht ab einem Jahreseinkommen von CHF 2300.–unterstehen.

Dossier du Magazine économique **Bilan** No 531, 30 juin 2021:
Les villes romandes les plus dynamiques ([PDF](#), [online](#))

Les villes en bref

09.2021

Structure de la population et des emplois : petites villes moins dynamiques ?

Depuis une vingtaine d'années (2001-2018), la **tendance est à une augmentation de la population et des emplois** dans pratiquement toutes les villes et communes suisses de plus de 5000 habitants (selon la taille). Si le dynamisme économique est souvent associé aux grandes villes qui concentrent les emplois et les richesses, il convient toutefois de relativiser en rappelant que **notre pays se caractérise par une forte atomisation**, avec une multitude de petites villes et une seule grande ville : Zürich 409'000 habitants ([link](#)).

La répartition des emplois par secteur économique ([2018](#)), permet de se faire une idée des activités dominantes avec quelques surprises. 81% de emplois relèvent du secteur tertiaire, devant le secteur secondaire (18%) (**Fig. 3**). La part du secteur secondaire est plus élevée pour les petites villes et la Suisse orientale. Le secteur tertiaire est plus dense à **Zürich** et dans le bassin lémanique. En 2018, le taux d'actifs p. 1000 habitants **dans le secteur secondaire** est le plus élevé à **Plan-les-Ouates**, nouvelle capitale genevoise de la production horlogère, devant **Mendrisio** (TI), **Visp** (VS), **Le Locle** (NE) et **Baden** (AG) (>500 emplois p. 1000 hab. [2018](#)). **Pour le secteur tertiaire**, c'est **Kloten** (ZH), avec son aéroport international qui concentre le plus d'emplois de services, devant **Aarau**: capitale cantonale, puis **Berne** : capitale fédérale et cantonale.

La distribution des emplois selon la taille des villes montre une image stable entre 2001 et 2018: 100'000 habitants (32%), 30'000 à 99'000 habitants (13%), 20'000 à 30'000 (7%), 15'000 à 20'000 (13%), 10'000 à 15'000 (14%) et 22% pour les communes de moins de 10'000 habitants (**Fig. 1**). La variation des emplois est élevée entre 2001 et 2008 surtout pour les petites villes (20-30'000 habitants > 14%), et plus faible entre 2015-2018 (<6%) (**Fig. 2**). La figure 3 montre une évolution contrastée des emplois du secteur secondaire (2001-2018) selon les classes de tailles des villes.

NB.1 2018p, chiffres provisoires pour STATENT 2018.

NB.2 Changement de méthode : problème de comparaison entre les recensements fédéraux des entreprises 2001, 2005, 2008 et la statistique administrative des entreprises (STATENT) 2014-2018, puisque la méthode de relevé change. La STATENT fournit des données annuelles précises depuis 2011 sur toutes les entreprises et les établissements (y compris pour les indépendants) qui versent des cotisations AVS obligatoires, sur la base d'un revenu annuel minimum de CHF 2'300.-

Dossier du Magazine économique **Bilan** No 531, 30 juin 2021:
Les villes romandes les plus dynamiques ([PDF](#), [online](#))

Le città in breve [09.2021](#)

Struttura della popolazione e degli impieghi: piccoli centri meno dinamici?

Da una ventina d'anni quasi (2001-18), gli impieghi, come anche la [popolazione](#) mostrano una tendenza positiva praticamente in tutte le città e comuni svizzeri con più di 5000 abitanti (link CHStat secondo la [taglia](#)). Le città concentrano impieghi e ricchezza; tuttavia l'assioma dinamismo economico-grandi centri è da relativizzare, ricordando **che il nostro Paese è caratterizzato dalla forte atomizzazione** con una moltitudine di piccoli centri ed in realtà una sola grande città: Zurigo che conta 409'000 abitanti ([link](#) 2018).

La ripartizione per settore economico ([link](#) 2017p) permette, con qualche piccola sorpresa di farsi un'idea dell'attività dominante. Il settore terziario domina con l'81% degli impieghi, davanti al secondario 18% (**Fig. 3**). La parte di questo ultimo settore, con quello primario, è più elevata per le città di piccola taglia e per la Svizzera orientale. Il terziario prevale a [Zurigo](#), come anche nel bacino lemanico. Il tasso più elevato, di persone attive per 1000 abitanti nel **settore secondario**, nel 2017, lo troviamo a [Plan-les-Ouates](#), nuova capitale ginevrina per la produzione orologiera, davanti a [Mendrisio](#) (TI), [Visp](#) (VS) [Baden](#) (AG) e [Le Locle](#) (NE) (>500 emplois p. 1000 hab. [link](#)). Nel **settore terziario**, primeggia invece [Kloten](#) (ZH), con il suo aeroporto internazionale ([Link](#)) che concentra il maggior numero di posti nei servizi, davanti ad [Aarau](#): capitale cantonale; segue [Berna](#): capitale federale e cantonale.

La repartizione degli impieghi secondo la taglia delle città fa stato di stabilità tra gli anni 2001 e 2018: 100'000 abitanti (32%), 30'000 à 99'000 abitanti (13%), 20'000 à 30'000 (7%), 15'000 à 20'000 (13%), 10'000 à 15'000 (14%) et 22% per i comuni con meno di 10'000 abitanti (**Fig. 1**). **La variazione** (%) degli impieghi è invece maggiore tra il 2001 e il 2008, soprattutto per le città minori (20-30'000 abitanti > 14%), meno favorevole invece nel periodo 2015-2018 (<6%) (**Fig. 2**). La figura 3 mostra un'evoluzione frammentata del settore secondario (2001-2017, tenendo conto della taglia delle città).

NB.1 2018p, dati provvisori per la STATENT 2018.

NB.2 Cambiamento di metodo: problema nel confronto tra il censimento federale delle imprese 2001, 2005, 2008 e la statistica amministrativa delle imprese 2014-2018. La STATENT fornisce annualmente e dal 2011 i dati precisi per tutte le imprese ed entità (indipendenti compresi) che versano quote AVS obbligatorie a partire da un reddito annuo minimo di CHF 2'300.-

Dossier du Magazine économique **Bilan** No 531, 30 juin 2021:
Les villes romandes les plus dynamiques ([PDF](#), [online](#))

Fig. 1 Anteil der Beschäftigten nach Gemeindegrösse 2001-2008, 2011-2018, in Prozent / Part des actifs selon la taille de la commune 2001-2008, 2011-2018 en pourcent

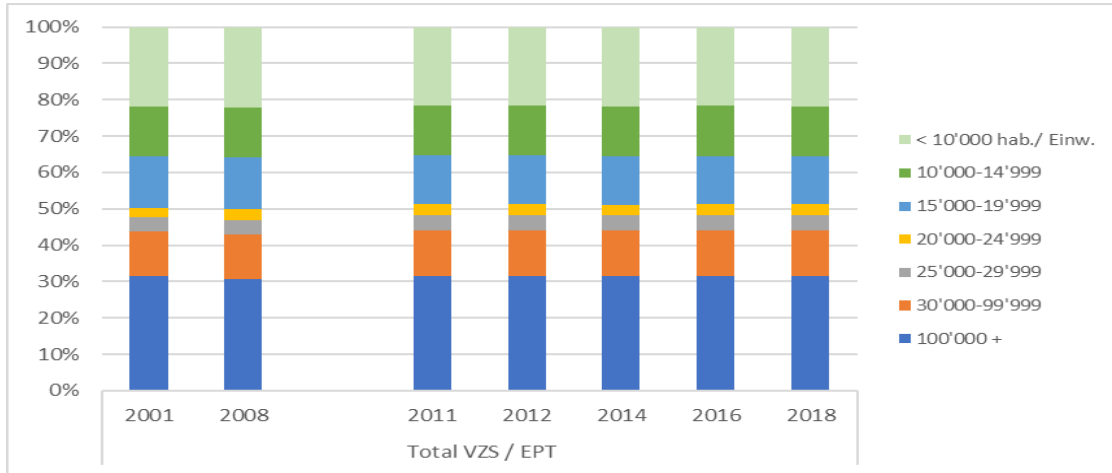


Fig. 2 Veränderung der Beschäftigten nach Gemeindegrösse 2001-2008, 2011-2018, in Prozent Variation des actifs selon la taille de la commune 2001-2008, 2011-2018, en pourcent

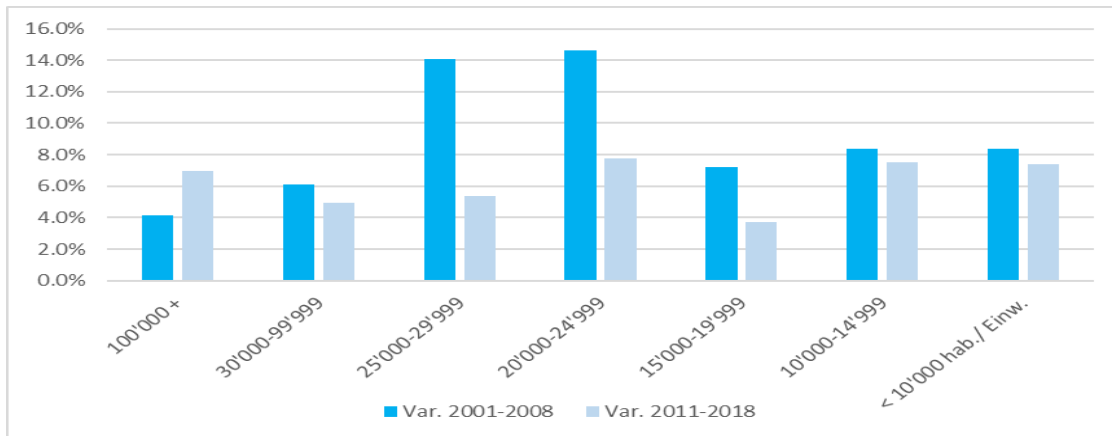
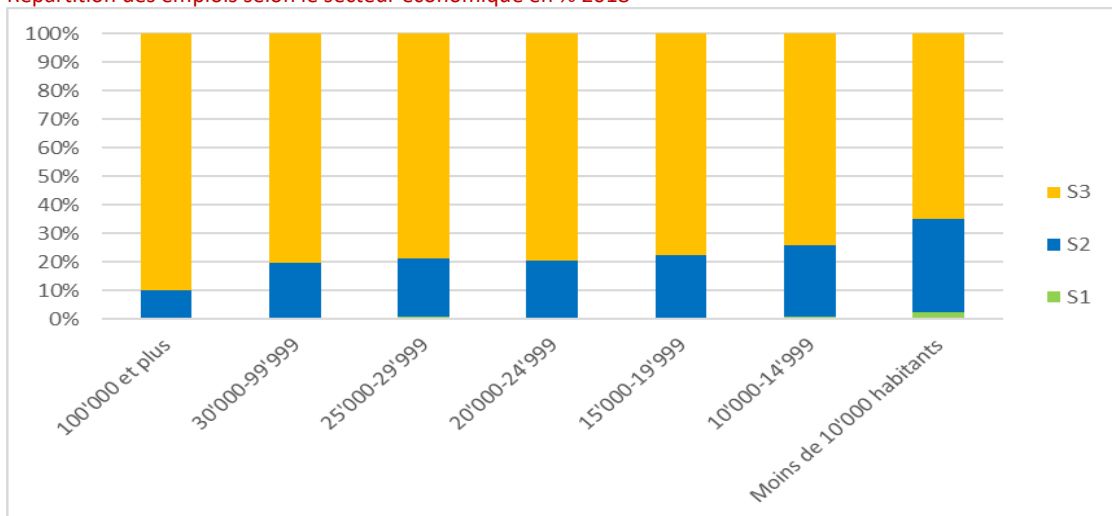


Fig. 3 Verteilung der Beschäftigten nach Wirtschaftssektor in % 2018 Répartition des emplois selon le secteur économique en % 2018



Quelle / sources: Bfs-Ofs BZ-RFE + STATEN / CHStat; eigene Berechnungen / calculs propres CHStat.